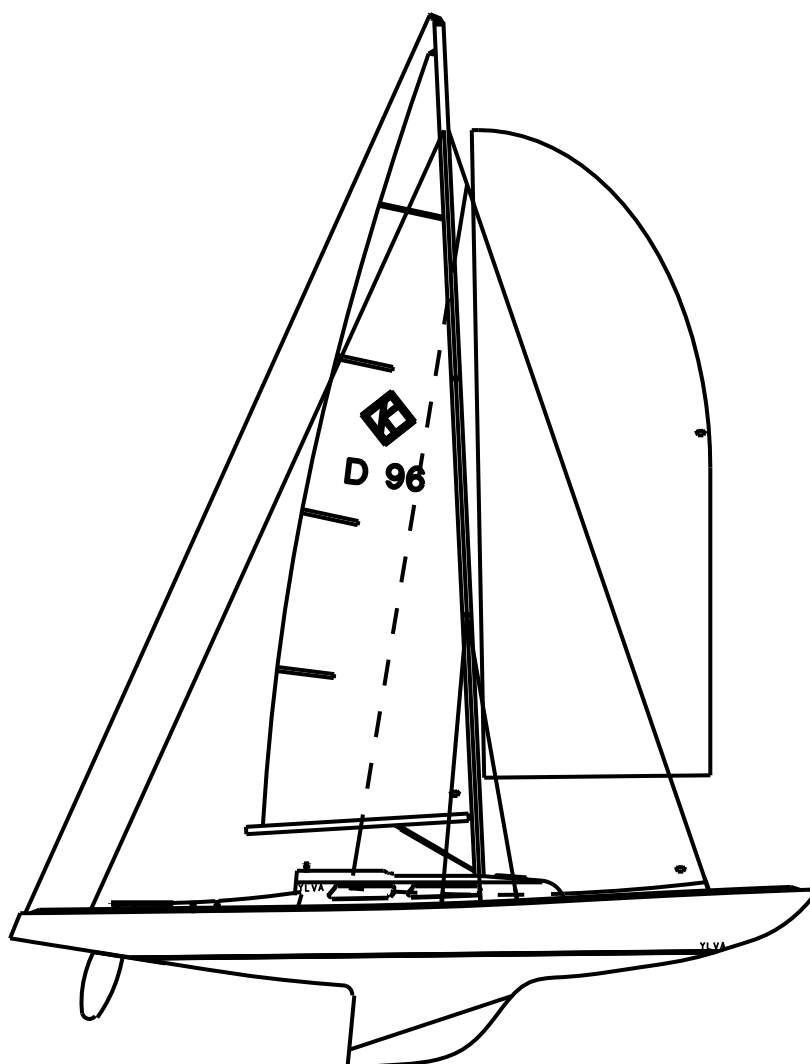


KLASSEBESTEMMELSER FOR YLVA

2011



afsnit	indhold	side nr.
1.	Almindelige bestemmelser	2
2.	Skrog, dæk, ror, køl og aptering	2
3.	Mast, bom, spilerstage, stående og løbende rig	3
4.	Sejl	4
5.	Sikkerhedsudstyr	6
6.	Diverse bestemmelser	6
7.	Tegninger	7

1. Almindelige bestemmelser :

- 1.1. Formålet med disse bestemmelser og de officielle tegninger er at sikre, at skrogets-, dækkets- og rorets facon og vægt, mastens, bommens og rigningens dimensioner, samt sejlplanets areal og form for alle både bliver så ens som muligt, hvad angår de faktorer, der har betydning for bådens hurtighed, og at den kan indmåles til DS's handicapregel.
- 1.2. Den administrative myndighed er YLVA-KLUBBEN, med den nødvendige godkendelse af Dansk Sejlunion.
- 1.3. Alle både skal fremstilles i overensstemmelse med konstruktør Steen Kjølhede og Hans Jacobsen's officielle konstruktionstegning
- 1.4. Ændringer af klassebestemmelser kan kun ske efter vedtagelse på en generalforsamling og godkendelse hos Dansk Sejlunion.
- 1.5. Mål i meter angives med 2 decimaler og mål i millimeter i helt tal. Vægt i kilogram angives ligeledes i helt tal, eller med 1 decimal.

2. Skrog, dæk, ror, køl og aptering :

- 2.1. **Skrog** skal udføres i overensstemmelse med de officielle tegninger, og skal fremstilles i glasfiber i den af YLVA klubben ejede form. Dette skal skriftligt bekræftes af producenten som med Ylvaklubbens accept. benytter formlen
- 2.2. **Dæk** skal udføres i overensstemmelse med den officielle tegninger, og fremstilles i træ og eller i glasfiber i den af YLVA klubben ejede form .
- 2.3. **Ror** skal fremstilles i overensstemmelse med den officielle tegning og placeres i overensstemmelse hermed. Ror skal fremstilles i glasfiber og i den af YLVA klubben ejede form
- 2.4. **Kølen** skal være af bly og udformet i overensstemmelse med tegning nr. 1 og støbt i den af YLVA klubben ejede form Kølens vægt skal være 1650 kg. +/- 20 kg. samt fastgøres og placeres i overensstemmelse med den officielle tegning.
- 2.5. **Apteringen** skal udformes, så den er velegnet til tursejlads. Som et minimum vil man kræve 4 voksen køjer, pantry, inkl. kogeapparat og skabssektion foran hovedskottet.

3. Mast, bom, spilerstage, stående og løbende rig :

- 3.1.a Masten** skal være fremstillet af en aluminiumslegering indeholdende minimum 90% aluminium. Masten skal placeres i bådens centerlinie, som vist på den officielle tegning , og skal gå gennem dæk ket/ruffet og stå på en bærende konstruktion nederst i skroget. Mastefoden skal være fastlåst i et beslag og må ikke justeres under sejlads. Spil, klamper og andet masteudstyr er valgfrit. Der tillades en jævn krumning over mastens længde med en pilhøjde på max. 50 mm, uden påvirkning af sejl og rig.
- 3.1.b Masteprofilet** skal have hulkehlen integreret. Tværsnittet skal have følgende minimumsdimensioner:
- Langskibsretning min. 145 mm.
 - Tværskibsretning min. 104 mm.
 - Materialevægt min. 3,4 kg/m af den plane profil.
- 3.1.c Tapningen** af mastetoppen er tilladt , men resten skal være lige og konstant tværsnit:
- Længden af tapning fra mast top max. 2000 mm målt fra målemærke **II**.
 - Profillængde af top min. 90 mm ved målemærke **II**.
 - Profilbredde af top min. 80 mm ved målemærke **II**.
- 3.1.d Målemærker** skal være tydelige påmalet i en mod masten kontrasterede farve (sort eller hvid). Alternativt kan benyttes tape, men der skal i så fald på målesiden være kørnet eller ridset tydelige mærker i masten. Målemærkerne skal være mindst 15 mm brede. Målemærke **I** (nederst) placeres med overkant 112 mm (+/- 10 mm) over dæk i borde. Målemærke **II** (øverst) med underkant 11,50 m over overkant af mærke **I (P-målet)**.
- 3.1.e Salingshornene** skal være fastlåst. Masten må max. være forsynet med 2 sæt salingshorn. Længden af de nederste, og evt. eneste, må max. være 830 mm, målt fra ydersiden af masteprofilet til indersiden af wiren/rod.
- 3.2. Bommen** skal være af aluminiumslegering indeholdende minimum 90% aluminium med permanent hulkehl for storsejlets underlig.
- Bomprofil 135 mm, +/- 15 mm i højden.
 - Bomprofil 80 mm, +/- 10 mm tværskibs.
 - Vægt af bomprofil min. 3,1 kg pr. meter.
- Målemærker af samme beskaffenhed som på mast. Mærkets forkant må max. være 3,20 m fra mastens agterkant, målt med bommen midtskibs vinkelret på masten (**E-målet**). Permanent krumning af profilen max. med en pilhøjde på 20 mm uden påvirkning fra sejl og rig.
- 3.3. Spilerstagens** profil, vægt og beslag er frie. Spilerstagens længde måles med stagen holdt tværskibs i vandret stilling fastgjort i mastebeslaget. Der måles fra bådens centerlinie til yderste ende af beslag. Spilerstagens længde må max. være 3,25 m (**SPL-målet**). **Spilergalge** er tilladt med enkelt eller dobbelt spilerfald. Faldblokkens fastgøringspunkt må max. være 200 mm foran mastens forkant. **Spilerfaldets** højde over målemærke **I** må max være 10,42 m (**ISP-målet** 11,55 m over dækslinie). En skinne, der muliggør justering af spilerstagens højde over dæk er tilladt.

3.4. Stående rig :

Skal minimum omfatte overvant, undervant (bagerste), forstag, agterstag samt bagstag. Overvant, undervant og forstag skal være af min. 6 mm rustfrit stålwire eller rod. Materialevalg til agterstag og bagstag er frit. Forstag, topvant og undervant fastgøres til maste profilen i henhold til tegning . Røstjern til topvantet fastgøres til dæk i henhold til tegning .Placering af røstjern til undervanter er fri. Vantskruer og terminaler er frie.

Den vandrette afstand imellem forstagets skæring med dæk og forkant af mast må ikke være større end 3,63 m (**J-målet**).

Forstagsprofil (headfoil) er tilladt. Profilet må max være 30 mm. (**FSP = 60mm**).

Der skal gøres opmærksom på, at LP-målet på genoa 1 plus FSP-målet max må være 5,20 m i henhold til klassens standard DH-målebrev altså, LP + FSP = max. 5,20 m. Dette betyder at både udstyret med headfoil kun må have en genoa med LP-mål svarende til max 5.20 m minus FSP.

Rulleforstag er tilladt. Bjærgningssystemer til den asymmetriske spiler er fri.

Hydraulisk justering af forstag, vanter og mastefod er ikke tilladt.

Dæksbeslag monteres **TPS-målet** 3,63 m

3.5. Løbende rig :

Skødning af sejlene er fri indenfor de begrænsninger, der er angivet i ISAF's kapsejlsregler.

Tovværksdimensioner og anbringelse af klamper og klemmer er fri.

4. Sejl :

- 4.1. Sejlene skal fremstilles i overensstemmelse med den officielle sejltegning . Hvor ikke andet er anført, skal sejlene måles i overensstemmelse med DH's sejlmålingsinstruktion. Materialevalget til samtlige sejl er fri.

- 4.2. **Storsejlet** skal fremstilles af sejldug med en minimumsvægt på 225 g/m². Der må ikke strækkes udover de i pkt. 3.1.d og 3.2 nævnte målemærker.

Breddemålet på 1/2 højde af agterliget målt vinkelret på forliget må max. være 2,17 m (**MGM**)

og 3/4 højde (øverste kvartdeling) max. 1,32 m (**MGU**)

Max 4 sejlpinde er tilladt, gennemgående sejlpinde er tilladt.

Rebesystemernes antal er frit, dog skal et af disse kunne reducere storsejlet til min. 80% af sit oprindelige areal. Sejlet skal sættes i mastens og bommens hulkehl, enten direkte eller ved hjælp af slæder.

Klassmærke skal findes på begge sider af storsejlet og have dimensioner i overensstemmelse med tegning.

Sejlnummeret og nationsbogstaver skal være anbragt under klassmærket. Tal og bogstaver skal have størrelse og placering som foreskrevet i ISAF's kapsejlsregler. (min 375 mm).

Storsejlet må forsynes med vindue, dog max. 0,3 m². Vinduet må ikke placeres nærmere noget lig end 150 mm.

Max. lodret mål på flynder 0,20 m.

Max. vandret mål på flynder målt fra agterkant mast til agterlig er 0,15 m (**F-målet**).

- 4.3 **Forsejl** skal fremstilles af sejldug med minimum vægt på 100 g/m². Alle forsejl må forsynes med et vindue svarende til 1% af sejlarealet, dog max. 0,3 m². Vinduet må ikke anbringes nærmere noget lig end 150 mm. Forsejl udføres i overensstemmelse med sejltegning .

Max 4 sejlpinde må placeres i fokkene. Sejlpindene skal dog dele sejlets agterlig op i lige store dele.

Alle forsejl skal føres med løjerter/forstagsprofil/andet på forstagswiren. Reb er tilladt i forsejlet. Cunninghamhal er ikke tilladt i forsejlet.

Max. mål på forsejl :

4.3.1 Fok I :

Forlig : 1110 m (Tmax 11,20 m)
 LP : 3,00 m
 JHW : 1,50 m

4.3.2 Fok II (maxi –fok) :

Forlig : 11,32 m (Tmax 11,32 m)
 LP : 3,25 m
 JHW : 1,77 m

4.4. Spilere :

Spilene skal være fremstillet af et materiale med min. vægt på 32 g/m².
 Sejlpinde er ikke tilladt.

Den **Symmetrisk spiler** skal være symmetrisk om sin vertikale midterlinie og må ikke have nogen anordning, der forandrer dets form.

Spileren skal forsynes med nationsbogstaver og sejlnummer placeret i omtrent halv højde. Størrelse på tal og bogstaver, som gældende for storsejl.

Max. mål på symmetrisk spiler :

- sidelig: 10.95 m (SL)
 - underlig: 6.50 m (SF)
 - største bredde: 8.13 m (SMG).

Den **Asymmetriske spiler** sættes i dæksbeslag ved TPS = 3,63 m

Max.mål på asymmetrisk spiler :

- sideforlig 11,50 m (SLU)
 - sideagterlig 10,30 m (SLE)
 - underlig 6,55 m (SFA)
 - største bredde 6,55 m (SMGA)

4.5. Sejlbegrænsning ved DM-DS klassemesterskab og ved DH løb.

Ved DM-DS klassemesterskab og DH løb må max. forefindes:

1 stk. Storsejl
 1 stk. Fok I
 1 stk. Fok II
 Max 2 stk. Symmetriske spilere
 Max. 2 stk asymmetriske spilere

Ved klassemesterskaber må kun fok I føres, når der fra dommerskibet er hejst signalflag "F"
 :

5. Sikkerhedsudstyr :

Foruden den faste udrustning skal **mindst** følgende befinde sig ombord under klassemesterskab:

- 5.1. 1 stk. anker min. vægt 10 kg med forfang, 5 m. kæde eller blytov (min. 3kg).
- 5.2. 1 stk. ankerline min. diameter 14 mm, længde min. 30 m.
- 5.3. 4 Stk fortøjningsliner min. 10 mm tykke og med en samlet længde på min. 20m.
- 5.4. 1 stk. DVN-godkendte rednings- eller svømmevest pr. ombordværende person.
- 5.5. Sikkerhedssele: 1 DVN-godkendt pr. båd.
- 5.6. 1 læsepumpe og 1 pøs.
- 5.7. 1 nødhjælpskasse.
- 5.8. 1 ildslukker, min. 2 kg.
- 5.9. 1 tågehorn.
- 5.10. 1 radarreflektor.
- 5.11. 1 kompas.
- 5.12. Typegodkendte lanterner, der er funktionsdygtige i mindst 12 timer.
- 5.13. Værktøj til frigørelse af riggen. (Wiresaks, nedstryger eller lignende).
- 5.14. Batteri skal have en kapacitet på 60-80 Ah og max. antal er 2 (kun gældende ved vægt kondition).

6. Diverse bestemmelser :

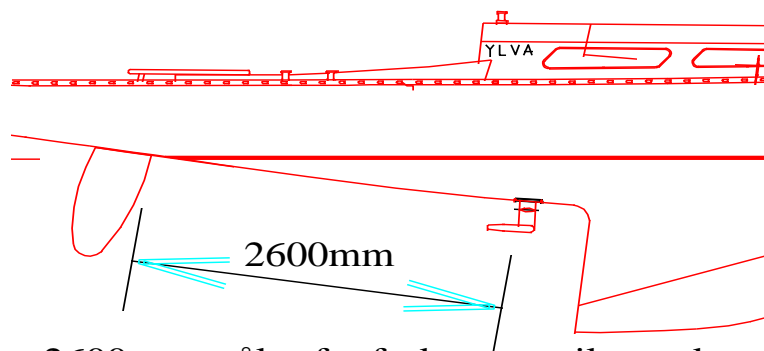
- 6.1. **Målebrev/klassebevis** administreres og udstedes af DS. Ejeren er overfor specialklubben og DS ansvarlig for at sikre, at ens konstruktion og udrustning af både ikke omgås. Ingen ejer må gøre forsøg på at fravige disse principper.
Ingen båd er berettiget til at kapsejle som ”standardklasse” ved DM-DS i YLVA, med mindre ejeren er i besiddelse af gyldigt standardmålebrev.

Målingen foretages af en handicapklubmåler, som indsender et handicapmåleskema til DS for udstedelse af et standard målebrev. Ejeren er ansvarlig for, at dimensioner (som ikke tages ved handicapmålingen) er overholdt. DS opbevarer måleskemaet. Målebrevet udsendes af DS til ejer.

At båden er i overensstemmelse med klassens regler kontrolleres lejlighedsvis af specialklubbens måler, f. eks. ved større stævner.

Klubbens bestyrelse bemyndiges til at kontrollere, at de af klubben vedtagne bestemmelser for bådtypen overholdes. Hvis der er mistanke om, at der på nogen måde er gjort forsøg på at omgå disse bestemmelser, skal dette rapporteres til specialklubbens bestyrelse, som derefter informere DS. DS kan til enhver tid gennemføre kontrolmåling og om påkrævet inddraget målebrevet/klassebeviset eller nægte at godkende båden.

- 6.2. **Spørgsmål** om reglernes fortolkning skal henvises til specialklubbens bestyrelse, der senest 14 dage efter en fortolkning er sket, skal meddele klubbens medlemmer og DS resultatet af denne. Spørgsmål om fortolkning kan ankes til DS, ligesom DS kan gøre indsigelse overfor fortolkninger foretaget af specialklubben.
- 6.3. **Bemanding** til klassemesterskab skal være 4 personer. Bemanding ved DH-løb er fri.
- 6.4. **Trapezer**, hængestropper, håndtag og lignende til afbalancering af båden er ikke tilladt. Hvis båden er forsynet med søgelænder gælder ISAF's kapsejlsregler om dette.
- 6.5. **Tung udrustning** af enhver form (akkumulator, anker eller lignende) skal omhyggeligt være fastgjort eller surret således, at det ikke kan rive sig løs uanset bådens krængning.
- 6.6. **Indenbords motorinstallation er standard.**
Motorinstallation beskrives:



2600mm måles fra forkant rør til agterkant attrapben. Der måles langs skrogssiden.
Tolerance +/- 50mm.

Med motor skal manglende ballast (bly eller jern) deles i 3 lige store dele. De to dele fastgøres på undersiden af sidedækket ved røstjernene i henholdsvis styr- og bagbordside. Denne ballast må højst have en tykkelse på 100 mm, målt vinkelret på undersiden af sidedækket. Den sidste del af ballasten fastgøres indenbords i bådens bund umiddelbart agten for hovedskottet. Denne ballast regnes ikke som kølvægt i henhold til DS's handicapregel.

6.9. Indenbords ballast af enhver form skal være faststøbt til skroget med glasfiber.

6.10. Vægt tillæg for sejl og udrustning i henhold til DS-Handicapregel er 70 kg.

6.11. Dispensation: YLVA-klubben kan for enkelte både søge dispensation hos DS, som kan dispensere for afvigelser fra disse klassebestemmelser, hvis det er bestyrelsens sikre overbevisning, at afvigelsen ikke er foretaget for bevidst at forbedre bådens sejlegenskaber.

7. Tegninger :

Tegningsliste: Konstruktionstegning , Rantzausminde marts 78 H-Jac
Sejlttegning , Rantzausminde marts 78 H-Jac.

Vedtaget på den ordinære generalforsamling den 12. august 2010.